

Le Fardeau de la Typhoïde

# Tchad

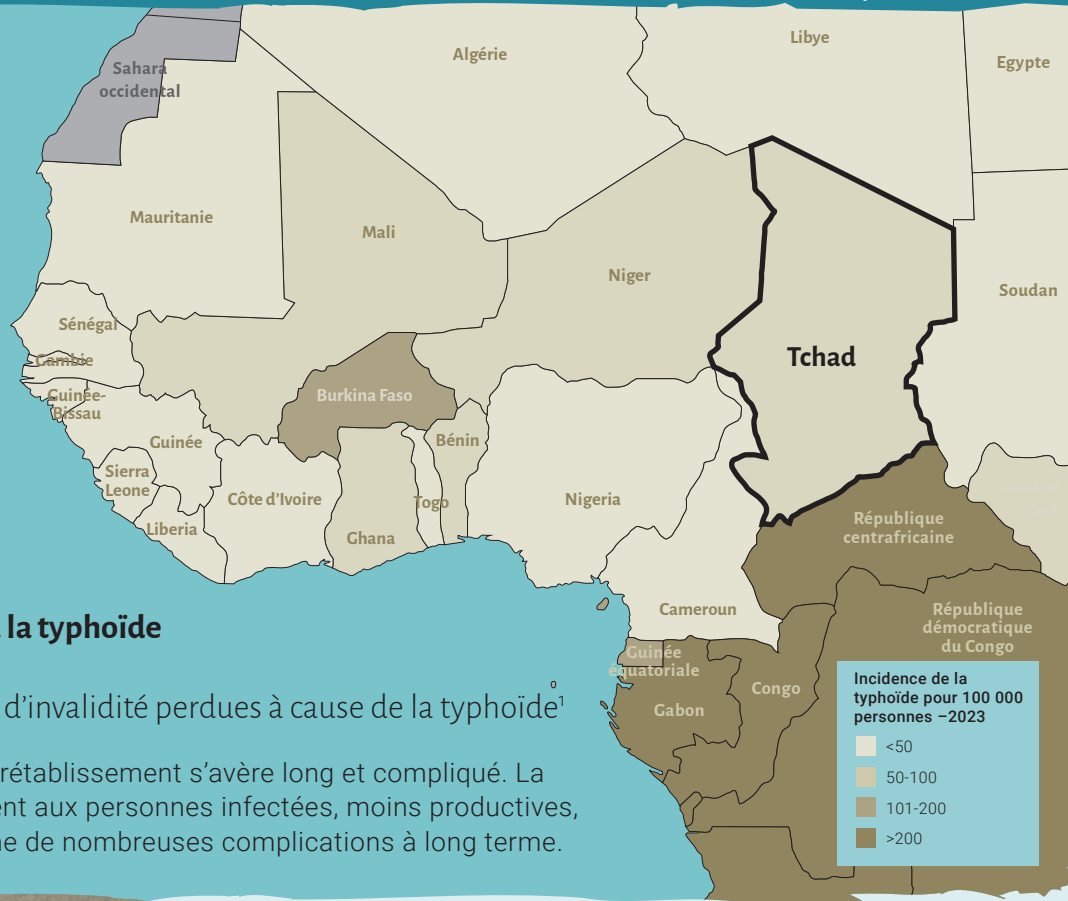
Le Tchad est un pays où la typhoïde est endémique. L'étude Global Burden of Disease 2021 a estimé que la Guinée a connu au moins :

**11 196** cas de typhoïde  
(58 cas pour 100,000)

**162** décès imputables à la typhoïde

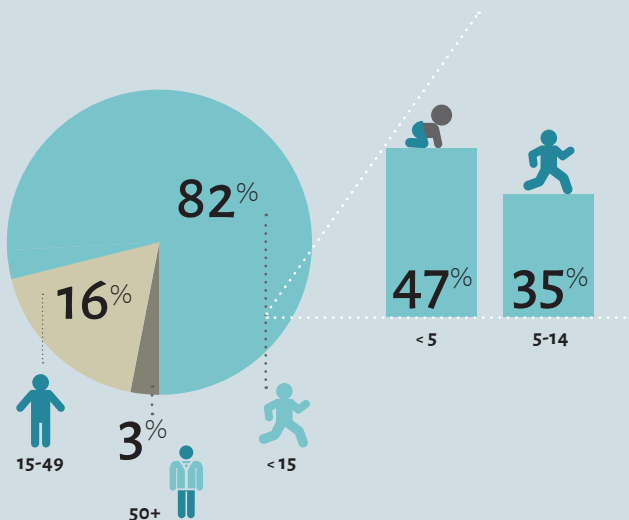
**13 230** corrigées du facteur d'invalidité perdues à cause de la typhoïde<sup>1</sup>

La typhoïde est rarement fatale, mais le rétablissement s'avère long et compliqué. La maladie fait perdre du temps et de l'argent aux personnes infectées, moins productives, ainsi qu'à leurs familles, et s'accompagne de nombreuses complications à long terme.



Au Tchad, la typhoïde touche principalement des **enfants de moins de 15 ans**.

## CAS DE TYPHOÏDE AU TCHAD PAR ÂGE (2023)



## Le risque de typhoïde pourrait augmenter au Tchad.



La typhoïde se transmet par le biais d'aliments et d'eau contaminés. **Au Tchad, près de la moitié de la population n'a pas accès à des services d'eau de base et 87 % n'a pas accès à des services d'assainissement de base.** <sup>2</sup> Cela augmente les risques de typhoïde.



**Plus de 80 %** de la population urbaine vit dans des bidonvilles <sup>2</sup>, généralement surpeuplés et dépourvus d'accès à l'eau potable et à l'assainissement. Ces conditions peuvent favoriser la propagation de la typhoïde.



Les données mondiales montrent que la prévalence de la typhoïde multirésistante a augmenté de façon spectaculaire depuis 1992. <sup>3</sup> **Bien que la typhoïde résistante aux médicaments n'ait pas été identifiée au Tchad, elle l'a été à l'échelle régionale.** À mesure que les agents pathogènes traversent les frontières et que la typhoïde pharmacorésistante devient plus courante, elle se propagera probablement au Tchad.



**Le Tchad est le plus grand pays d'accueil de réfugiés par habitant en Afrique**, avec plus d'un million de personnes déplacées de force dans le pays. <sup>4</sup> Les personnes déplacées de force cherchent souvent refuge dans des camps, des zones urbaines et des habitations informelles, qui sont généralement surpeuplés, dotés d'infrastructures médiocres et de ressources limitées, conditions dans lesquelles la typhoïde peut proliférer rapidement.

# Les vaccins antityphoïdiques conjugués (VTC) au Tchad

L'Organisation mondiale de la Santé (OMS) recommande de privilégier l'introduction des VTC préqualifiés dans les pays durement touchés par la typhoïde ou ceux où la charge de morbidité liée à la typhoïde résistante aux médicaments est élevée. Pour ce faire, il est possible de demander **dès maintenant** le soutien de Gavi, l'Alliance du Vaccin. Les VTC :



sont particulièrement efficaces et sans danger pour les enfants dès l'âge de **6 mois** ;



requièrent **une seule dose** pour prévenir 79 à 85 % des cas de typhoïde chez les enfants ;<sup>5</sup>



confèrent une protection élevée pendant **au moins 4 ans** ; et



Peut être **administré en même temps** que les vaccins contre la rougeole, le méningocoque A et la fièvre jaune.<sup>6,7</sup>

Les résultats d'une analyse économique montrent que même en l'absence de subventions de Gavi, **une campagne de rattrapage avec le VTC pourrait se révéler rentable au Tchad.**<sup>8</sup>

## Combattons la typhoïde en Tchad

- ✓ La typhoïde est endémique au Tchad, avec **plus de 11 000** cas par an.
- ✓ Les enfants **de moins de 15 ans** sont les plus touchés par la typhoïde au Tchad.
- ✓ **Le changement climatique, l'urbanisation et l'augmentation des populations réfugiées** sont susceptibles d'accroître les contraintes pesant sur les infrastructures d'eau, d'assainissement et d'hygiène, **augmentant ainsi les populations susceptibles de contracter la typhoïde.**
- ✓ **Les VTC** sont sûrs, efficaces et recommandés par l'OMS pour la vaccination de routine dans le cadre d'une approche intégrée et rentable de la prévention et du contrôle de la typhoïde, parallèlement à des interventions en matière d'eau salubre, d'assainissement et d'hygiène.
- ✓ **Le soutien de Gavi** à l'introduction des VTC est disponible **dès maintenant.**

1. Institute for Health Metrics and Evaluation. Global Burden of Disease. 2023. Accessed via: [ghdx.healthdata.org/gbd-results-tool](https://ghdx.healthdata.org/gbd-results-tool).
2. Sustainable Development Report. Chad. 2022. Available at: <https://dashboards.sdgindex.org/profiles/chad/indicators>.
3. Wong VK, Baker S, Pickard DJ, et al. Phylogeographical analysis of the dominant multidrug-resistant H58 clade of *Salmonella* Typhi identifies inter- and intracontinental transmission events. *Nature Genetics*. 2015;47(6):632-639.
4. UNHCR. Chad. 2025. Available at: <https://reporting.unhcr.org/operational/operations/chad>.
5. Patel PD, Patel P, Liang Y, et al. Safety and efficacy of a typhoid conjugate vaccine in Malawian children. *New England Journal of Medicine*. 2021;385(12):1104-1115.
6. Sirima SB, Ouedraogo A, Barry N, et al. Safety and immunogenicity of co-administration of meningococcal type A and measles-rubella vaccines with typhoid conjugate vaccine in children aged 15-23 months in Burkina Faso. *International Journal of Infectious Diseases*. 2021;102:517-526.
7. Sirima SB, Ouedraogo A, Barry N, et al. Safety and immunogenicity of Vi-typhoid conjugate vaccine co-administration with routine 9-month vaccination in Burkina Faso: A randomized controlled phase 2 trial. *International Journal of Infectious Diseases*. 2021;108:465-472.
8. Bilcke J, Antillón M, Pieters Z, et al. Cost-effectiveness of routine and campaign use of typhoid Vi-conjugate vaccine in Gavi-eligible countries: A modelling study. *Lancet Infectious Disease*. 2019;19(7):728-739